

BULLETIN MUNICIPAL 2024

Numéro 1

CITOYENNETÉ :

Élections des délégués de classe





LES ÉLUS ET
LE PERSONNEL COMMUNAL
VOUS SOUHAITENT
UNE TRÈS BELLE ANNÉE 2024



Chers Gruchetaïnes et Gruchetaïns,

Ce début d'année est l'occasion pour moi de saluer la traditionnelle parution de notre bulletin municipal d'informations.

Vous y trouverez comme d'habitude une rétrospective des événements importants du semestre écoulé, mais également tout ce qui fait la richesse de la vie associative de notre commune.

Par des grands chantiers qui sont lancés, le paysage gruchetaïn va continuer de changer dans les années qui viennent. Je ne peux que saluer cette évolution qui permet à notre commune de rester moderne, de proposer de nouveaux logements ou services, de nouveaux commerces au sein de la zone commerciale, tout en respectant les espaces fonciers agricoles et naturels.

Chaque projet d'envergure, évoqué ci-dessus, est présenté et débattu au sein de notre organe de démocratie participative, le CPI (Comité Participatif Intergénérationnel). Je salue d'ailleurs le travail de ce comité qui est toujours source d'avis posés et constructifs. Les débats y sont concrets et s'appuient sur une parfaite connaissance des dossiers. Ce CPI est ouvert à tous, la motivation et le volonté de travailler pour notre commune étant les seuls critères d'admission. N'hésitez pas à vous renseigner en mairie ou auprès d'un élu.

Mais je ne saurais terminer cet éditorial sans vous souhaiter une bonne nouvelle année. Qu'elle soit la meilleure possible pour vous et pour tous ceux qui vous sont chers.

Dans ces temps incertains partout dans le monde, faisons en sorte que la vie dans notre pays ne dérive pas vers des attitudes ou des solutions extrémistes. C'est mon vœu le plus cher pour l'année qui commence.

Meilleurs vœux pour 2024 !

Didier Peralta,
Maire de Gruchet-le-Valasse

PUBLICATION

Ce bulletin a été mis en place par la Municipalité de Gruchet-le-Valasse. Il a été entièrement réalisé et mis en page par le service communication de la commune.

N°ISSN : 2804-1607

Crédits photos : Mairie de Gruchet-le-Valasse, associations communales, pixabay.com

Impression : Imprimerie AUTRECOM, Saint Jean de la Neuville - 1 500 exemplaires

Distribution : Manuelle, en boîte aux lettres par les élus.

NOUS CONTACTER

✉ Mairie - Rue du Docteur Gernez
76210 GRUCHET-LE-VALASSE

☎ 02.35.39.69.30

✉ mairie@gruchet.fr

🌐 www.gruchet-le-valasse.fr

🕒 Ouvert du lundi au vendredi,
de 8h30 à 12h00 et de 13h30 à 17h30,
Fermeture à 18h30 le mardi,
Fermeture à 17h00 le vendredi.

UNE NOUVELLE LIGNE « REZO BUS » AU HAUT-FAYEUL



Depuis le 22 mai 2023, les habitants du Haut-Fayeul (Hameau de Tous-Vents) peuvent profiter d'un transport en commun via REZO BUS, ligne de voyageurs mise en place par Caux Seine agglo.

C'est donc une bonne nouvelle pour ceux qui ne peuvent pas se déplacer autrement qu'à pieds : la ligne 4 REZO BUS dessert l'arrêt du Haut-Fayeul dont le terminus est à la mairie de Bolbec d'où vous pourrez prendre des correspondances pour aller jusque Lillebonne et même ND de Gravenchon.

Un voyage vous coûtera 0,50 €. Le carnet de 10 voyages est à 4 €. Les horaires sont affichés à l'arrêt de bus.

► <https://www.transports.cauxseine.fr/>

PARTICIPATION DE GRUCHET-LE-VALASSE AU RELAIS TERRE DE JEUX

C'est sur le créneau du midi de la chaude journée du 21 juin 2023 que 51 coureurs gruchetains se sont relayés du Pont Bellet jusqu'au rond-point du Becquet (après l'abbaye) avec la réplique de la flamme olympique pour le Relais Terre de Jeux 2024 !

Un grand merci aux coureurs : élus, agents du service technique, enfants en accueil du mercredi à l'Espace Mozaïk, Judo Club les Vikings et Gruchet Accueil ainsi qu'à tous ceux qui ont encouragé ce cortège sportif d'un bout à l'autre.

Merci à Caux Seine agglo pour cette belle organisation et à l'Espace Mozaïk qui a assuré une animation spéciale « jeux olympiques » toute la journée avec un accueil en fanfare lors du relais au Manoir.



DES LIVRES POUR CLOTURER L'ANNÉE SCOLAIRE



Le rendez-vous est noté dans les agendas des élus tous les ans à la même époque : la distribution de livres comme prix de fin d'année.

Ces livres, avec leur marque-page « souvenir », sont offerts par la Commune à chacun des enfants de l'école élémentaire Hélène Boucher qui étaient au nombre de 207 en juin 2023.

Chaque institutrice avait préalablement choisi les livres pour sa classe. Certains abordent le changement climatique, d'autres la mythologie, l'Histoire et même des recettes de cuisine (avec toque de chef cuisinier intégré !).

Même si la tendance est aux écrans, les enfants sont toujours ravis de recevoir ces beaux ouvrages illustrés.

UNE CALCULATRICE OU UNE ENCYCLOPÉDIE POUR LES FUTURS COLLÉGIENS



Parce que la Municipalité soutient l'enseignement scolaire sous toutes ses formes, le maire et plusieurs élus ont accueilli en mairie, début juillet, les 51 élèves de CM2 des classes de Mesdames BOITEL, SAUNIER, LEBOUIS et DELAUNAY, institutrices à l'école Hélène BOUCHER, afin de les féliciter de leur passage en 6^{ème}.

Chaque élève a donc reçu une calculatrice « spéciale collège » ou une belle encyclopédie à thème. Chacun a eu le choix entre ces deux beaux présents offerts par la Municipalité.

Didier PERALTA en a profité pour leur présenter Vincent LECARPENTIER, adjoint en charge de l'urbanisme, à qui il avait remis un dictionnaire il y a une vingtaine d'années pour la même occasion.

UNE CHARGÉE DE MISSION EN MAIRIE

La Municipalité profite actuellement du programme gouvernemental PVD (Petites Villes de Demain), pour structurer le Gruchet de demain.

PVD s'adresse aux villes de moins de 20 000 habitants souhaitant renforcer l'attractivité des centres-villes, améliorer l'habitat et le cadre de vie des habitants, développer des services et des activités et valoriser le patrimoine bâti et paysager de leur commune. C'est le secteur mairie – écoles – manoir qui est en projet de restructuration complète. Nos élus et les membres du CPI y travaillent depuis 2 ans déjà.

Pour soutenir les communes engagées sur son territoire, Caux Seine agglo a embauché une chargée de mission, Mme SARKISSIAN, qui vient les lundis en mairie pour aider au montage du dossier et apporter ses conseils.



CHASSE AUX DÉCHETS



Dimanche 17 septembre, une chasse aux déchets était organisée par l'AGSN (Association Gruchet Sport et Nature) et la Municipalité. Le travail de coordination a été réalisé par notre service civique Samantha PION.

25 personnes étaient présentes pour 2 itinéraires différents d'environ 5 km chacun.

Même si l'événement a dû être écourté à cause des pluies d'orage, beaucoup de plastique, de nombreux mégots, un peu de verre et des gros déchets tels que bidon et chaises ont été ramassés.

Toutes les catégories d'âge étaient représentées et une très bonne ambiance a régné au sein des groupes.

Merci à toutes les bonnes volontés d'être venues.

JOURNÉES EUROPÉENNES DU PATRIMOINE : PROGRAMMATION GRUCHETAINE



À l'occasion des Journées Européennes du Patrimoine (JEP) samedi 16 et dimanche 17 septembre derniers, la Municipalité a organisé :

- Une balade nature sur les plantes sauvages et comestibles au départ de l'Abbaye du Valasse, emmenée par Pissenlit et Compagnie à laquelle 31 personnes ont participé. *Lors de la prochaine programmation, venez découvrir les bienfaits de la consoude, du lierre terrestre, des orties ou encore du plantain.*

- La balade des tombes remarquables, au cœur du cimetière communal, guidée par Anaïs, notre agent en charge du patrimoine, qui a intéressé plus de 35 curieux. *Chacun peut la faire à tout moment de l'année. Pour cela, n'hésitez pas à demander le livret-guide à l'accueil de la mairie. Vous pouvez également scanner les QR code apposés près des tombes répertoriées.*

- La nouvelle balade des rues aux noms remarquables qui, malgré une météo capricieuse, a réuni une dizaine de personnes. *Ce circuit permet de découvrir qui sont Pierre Boutren, Henriette Piérard Gernez, Claudine et Lucie Guérin, la famille Laboulaye...*

- L'ouverture de l'église, en présence d'une personne connaissant très bien les lieux, et appuyée d'un livret-guide qui a permis à la vingtaine de visiteurs de connaître l'histoire des vitraux, statues et mobilier remarquable. *L'église est ouverte tous les après-midis de la semaine pour ceux qui voudraient la re-découvrir.*

Le vendredi, ce sont les scolaires qui ont pu découvrir ces balades avant le grand public.

Anaïs SANSON avaient proposé aux institutrices de les faire découvrir à leurs classes. Les élèves de Mmes LEBOUIS, LEBARON et LESUEUR ont été intéressés et attentifs. Et on aurait pu penser que les pierres tombales les auraient gênés. C'est l'église qui les a impressionnés : « *Est-ce que c'est problématique que je sois à côté de l'église alors que je ne crois pas en Dieu ?* » « *Moi, je crois en un autre Dieu que celui des catholiques. Ça me fait bizarre d'être à côté d'une église* ».

Rien ne vaut la découverte sur site pour s'imprégner de son histoire locale.



EXERCICE PRÉFECTORAL DU PLAN COMMUNAL DE SAUVEGARDE



Une à deux fois par an, la Préfecture propose aux communes d'adhérer à un exercice de mise en pratique du Plan Communal de Sauvegarde (PCS) réalisé en cas de risque majeur (tempête, inondation, pollution industrielle, terrorisme...).

Le 5 octobre dernier, Roger HAUCHECORNE, 1^{er} adjoint, Laurent DEREPPER, conseiller municipal délégué au PCS et Cyril MOUSSE, responsable des services techniques, ont suivi la procédure diligentée par la préfecture et ont dû procéder à plusieurs actions prouvant ainsi l'efficacité de ce qui a été instauré en mairie : des listings complets pour assurer l'urgence des opérations, l'acquisition de matériel primordial pour aider la population, un répertoire de nos structures d'accueil, mais aussi une logique et une cohérence dans la logistique.

HOMMAGE RENDU À DOMINIQUE BERNARD

Le 16 octobre, le maire a rendu un hommage à Dominique BERNARD, professeur de français assassiné par un islamiste 3 jours auparavant.

« Il y a 3 ans Samuel Paty était assassiné pour avoir simplement mis en application sa vocation, enseigner et ouvrir les esprits à ses élèves.

La semaine dernière Dominique Bernard, professeur de français à Arras, est lui aussi tombé sous les coups d'un fanatique, pourtant surveillé par la sécurité intérieure.

Une fois de plus, un des fondements de notre République, l'éducation, est attaqué (...). Nous sommes, de tout cœur, solidaires avec l'ensemble des enseignants et des personnels qui sont une nouvelle fois frappés dans leur environnement.(...) ».



REMISE DE RÉCOMPENSES AUX PARTICIPANTS DU JEU DE L'ÉTÉ



Fin octobre, les participants au concours du Jeu de l'été « *La balade des photos mystères* » étaient tous conviés à l'annonce des résultats.

Avant de récompenser les 5 premiers qui ont obtenu le maximum de points et qui ont été départagés grâce à la question subsidiaire, Marjorie HALASA, adjointe en charge du pôle services à la population, a d'abord décrypté chacune des 24 photos du jeu et donner les bonnes réponses.

Toutes ont été prises sur Gruchet-le-Valasse bien sûr, mais pour certaines, il y avait une subtilité... Les portails et boîtes aux lettres appartiennent tous à une propriété communale à laquelle est attribué un numéro et un nom de rue, mais l'élément en photo est parfois sur une rue perpendiculaire ou parallèle...

Merci à tous d'avoir participé et félicitations à notre grand gagnant M. BARBIER Yvon.

COMMÉMORATION DU 11 NOVEMBRE



Afin de rendre hommage aux soldats et civils morts pendant la 1^{ère} Guerre mondiale qui a pris fin le 11 novembre 1918, les élus et quelques présidents associatifs ont déposé des gerbes de fleurs au carré militaire puis au Monument aux morts, accompagnés par les musiciens de l'Orchestre du Valasse ce 11 novembre 2023.

C'est à l'Espace Mozaïk que Didier PERALTA a laissé la parole à Anaïs SANSON, agent communal, qui a présenté 8 soldats gruchetains morts pour la France non-inscrits sur le Monument aux morts. Pourquoi n'y sont-ils pas indiqués ? Parce que le monument aux morts a été commandé en 1919 et que ces soldats, répertoriés comme disparus, n'ont été déclarés morts qu'après 1919. Cet « oubli » involontaire sera réparé avant le 8 mai 2024.

► Compléments d'informations page 15

LES MEILLEURS JARDINIERS DE GRUCHET-LE-VALASSE EN 2023

Les 3 meilleurs jardiniers des catégories jardins fleuris, jardins paysagers, jardins potagers et balcons et façades ont été félicités et récompensés de leur florissant travail.

Félicitations à M. et Mme CHAPRON, Mme COLOMBEL, M. LERICHE et Mme PRUDHOMME tous premiers de leur catégorie choisie. Merci à tous ceux qui participent à la vie de la commune et son embellissement.

Et merci à nos commerçants partenaires : Restaurant le Saint Thomas et la brasserie Bric à Broc, l'Institut Laurence, Aurelie's Boucherie, Boulangerie Besy, Instant Coiffure, Kiabi, VIB'S (Cache-Cache et Bonobo) et Fleurs en Scène.



CONCOURS DES PLUS BEAUX JARDINS 2024

Inscription gratuite et ouverte à tous les Gruchetains

Passage du jury fin juin

Récompenses pour chaque catégorie

Coupon d'inscription à remettre à l'accueil de la mairie avant le 9 juin

CHOISISSEZ LA CATÉGORIE DANS LAQUELLE VOUS SOUHAITEZ CONCOURIR :

JARDINS FLEURIS

JARDINS POTAGERS

JARDINS PAYSAGERS

BALCONS ET FAÇADES

Faites-vous aider par un jardinier / paysagiste extérieur ? OUI NON

Votre NOM : _____ Prénom : _____

Adresse : _____



Infos particulières : _____

PRÉSENTATION DE LA FIN DES TRAVAUX DE RÉNOVATION DE L'HOTEL DE VILLE



Didier PERALTA et l'équipe municipale ont reçu en mairie, mardi 14 novembre, les partenaires financiers et les entreprises qui ont permis, sur les 3 dernières années, la réalisation des travaux nécessaires à la rénovation énergétique de l'Hôtel de Ville, ses annexes, l'école Françoise Dolto et la salle Pierre Meurice.

Virginie CAROLO-LUTROT, Présidente de Caux Seine agglo, Bertrand BELLANGER, Président du Département, Murielle MOUTIER-LECERF, Conseillère Départementale, et Christophe LECONTE, Chef de service de la Sous-Préfecture du Havre, ont salué l'engagement de la Commune dans la transition énergétique et exprimé leur satisfaction à la vue des économies déjà réalisées sur l'année :

Moins 179 126 KWH de consommation de gaz,
Moins 11 726 KWH d'électricité,
Moins 40 tonnes de CO² émis dans l'atmosphère.

Comme l'a conclu Mme CAROLO-LUTROT, ces résultats instantanés et réels des économies d'énergie réalisés et l'impact très positif sur l'environnement, font de Gruchet-le-Valasse l'exemple à suivre pour toutes les communes de Caux Seine agglo qui souhaitent engager des travaux de rénovation énergétique sur leurs bâtiments.

Les directeurs des entreprises DALKIA, ISOTOIT, ISAAC et MALANDAIN ELECTRICITÉ ont été vivement remerciés des travaux effectués :
Changement complet des huisseries, pose de dalles LED et de détecteurs d'éclairage, installation d'une ventilation mécanique double flux, remplacement complet de l'isolation et de la couverture ainsi que la pose de 80 m² de tuiles photovoltaïques.



UN SONNEUR DE CORNEMUSE À LA SOIRÉE HARENGS & BEAUJOLAIS NOUVEAU

Encore une belle réussite pour la commission municipale culturelle qui a organisé la 7^{ème} soirée *Harengs et Beaujolais Nouveau* le 17 novembre dernier.

240 personnes étaient présentes et il nous a fallu refuser des demandes pour une raison d'organisation optimale.

95 kgs de harengs ont été grillés pour l'occasion !

Nouveauté cette année : un sonneur de cornemuse est venu présenter son bel instrument écossais à la puissante sonorité.

Merci à la dynamique et sympathique équipe de bénévoles pour leur aide.



TRANSPORT À LA DEMANDE

Caux Seine aggro propose un service de transport à la demande depuis le 19 septembre 2023.

Pour les Gruchetains, voici les informations nécessaires :

- ❖ Ouvert à tout le monde,
- ❖ Opérationnel du lundi au samedi de 9h00 à 18h30 toute l'année hors jours fériés,
- ❖ Inscription obligatoire au 02 27 08 00 12,
- ❖ Réservation de votre transport sur l'application MyMobi ou sur www.rezobus.fr ou en appelant le 02 27 08 00 12 (9h00 – 12h00 et 14h00 – 17h00) jusqu'à une heure avant votre besoin de transport,
- ❖ Vous devez vous rendre à un arrêt de bus pour votre transport (Parking Charles de Gaulle, Hypermarché Carrefour, Route de la Source, Haut-Fayeul (Tous-Vents)),
- ❖ Possibilité d'un transport à domicile uniquement pour les personnes qui détiennent la Carte d'Invalidité,
- ❖ Trajet à 1 €. Forfaits possibles selon conditions,
- ❖ Le minibus peut vous déposer d'un bout à l'autre de Gruchet-le-Valasse ou à Bolbec, Lillebonne, Notre Dame de Gravenchon, Caudebec-en-Caux ou encore Fauville-en-Caux.

► <https://www.transports.cauxseine.fr/>

TRANSPORT À LA DEMANDE

Voyagez pour 1 € sur Caux Seine aggro*



**Inscription et réservation
au 02 27 08 00 12**
Application MyMobi / rezobus.fr

* Tarif maximum pour un aller





GUIDE CURIEUX DE L'ESTUAIRE



Le Pôle Métropolitain de l'Estuaire de la Seine et les éditions Petit à Petit ont publié un guide local en format docu-BD.

Vingt villes normandes et leurs environs sont présentés de façon ludique et Gruchet-le-Valasse y est notifiée.

De Bolbec à Pont Audemer, 127 pages très agréables à feuilleter. Disponible en librairie.

ÉVITER LA PROPAGATION DES ESPÈCES EXOTIQUES ENVAHISSANTES



Renouée du Japon

Le Ministère de l'environnement et les conservatoires d'espaces naturels (CEN) de Normandie ont lancé une campagne de lutte contre la propagation des espèces exotiques envahissantes qui s'adresse aux collectivités et à tous les propriétaires privés.

Une espèce exotique envahissante est animale ou végétale, introduite par l'homme en dehors de sa zone géographique d'origine qui perturbe les écosystèmes, les habitats et les espèces locales.

L'ambrosie, la berce du Caucase, la renouée du Japon, la Crassule de Helms, le frelon asiatique (...) se propagent en Normandie et ont déjà causé de réels impacts écologiques (3^{ème} cause de perte de la biodiversité mondiale), économiques (baisse des rendements agricoles, apicoles et dégradation des infrastructures) et sanitaires (allergies, brûlures).

► Informations complémentaires : CEN au 02 35 65 47 10 / dufaux.jf@cren-haute-normandie.com
www.cen-normandie.fr

**CHENILLES PROCESSIONNAIRES
DU PIN ET DU CHENE**



Les chenilles processionnaires sont des larves de papillons qui produisent des soies urticantes volatiles provoquant des démangeaisons et irritations des voies respiratoires pour les hommes et les animaux, ainsi qu'un ralentissement de croissance des arbres sur lesquels elles se nichent.

Sur des pins, cèdres et chênes, les chenilles s'agglutinent en masse dans des cocons, des nids (en tissage plaqué ou en forme de bourse de soie) ou sur l'écorce des arbres.

Les périodes d'exposition commencent en janvier et vont jusque juillet. Si vous constatez leur présence, n'intervenez surtout pas et contactez FREDON FRANCE au 07 68 99 93 50 / 01 53 83 71 75 / chenille-risque@fredon-france.fr

► www.chenille-risque.info

RÉVEILLONS LA SOLIDARITÉ



Pour lutter contre l'isolement au moment des fêtes de fin d'année, la Fondation de France soutient depuis près de 20 ans, partout en France, des actions de solidarité pour les personnes isolées et démunies.

Chaque année, les réveillons de la solidarité permettent ainsi à près de 25 000 personnes de participer à un moment de convivialité et de recréer des liens sociaux avec des bénévoles, des habitants, des voisins ou encore des commerçants...

Indépendante et privée, la Fondation de France ne peut agir que grâce à la générosité de ses donateurs. C'est pourquoi elle lance un appel aux dons afin d'être au rendez-vous de la solidarité et d'offrir un réveillon à ceux qui n'en ont pas.

Don en ligne sur fondationdefrance.org ou par chèque libellé à l'ordre de « Fondation de France – Réveillons de la Solidarité », adressé à : Fondation de France – 60509 Chantilly Cedex.

**COMMUNIQUÉ DU MINISTÈRE DE LA SANTÉ PUBLIQUE :
VIGILANCE À L'INTOXICATION AU MONOXYDE DE CARBONE !**

**MONOXYDE
DE CARBONE**

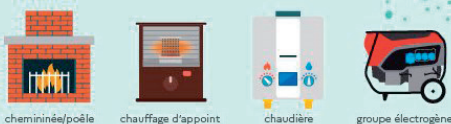
GAZ INCOLORE, INODORE,
TOXIQUE ET MORTEL

Se protéger

1^{ère} cause de mortalité par toxicité, le monoxyde de carbone (CO) résulte d'une mauvaise combustion du bois, du charbon, du pétrole, de l'essence ou du fuel et du gaz (butane, propane ou naturel : « gaz de ville »). Le fonctionnement d'appareils à combustion mal entretenus ou utilisés dans de mauvaises conditions ainsi que des installations de chauffage ou de production d'eau chaude mal conçues, sont susceptibles d'occasionner une exposition au CO et un risque d'intoxication.

AGIR SUR LES APPAREILS À COMBUSTION

Les appareils sources d'émission de monoxyde de carbone



AVANT L'HIVER

- Faites contrôler et entretenir les appareils à combustion destinés au chauffage et/ou à la production d'eau chaude par un professionnel qualifié ;
- Faites ramoner et vérifier l'étanchéité des conduits et des cheminées d'évacuation des gaz et des fumées.

POUR VOTRE SÉCURITÉ, FAITES RÉALISER CES OPÉRATIONS PAR UN PROFESSIONNEL QUALIFIÉ.

TOUTE L'ANNÉE

- N'utilisez jamais de façon prolongée les appareils de chauffage d'appoint au pétrole, même pourvus d'un dispositif de sécurité ;
- Ne vous chauffez jamais avec des appareils à combustion non destinés à cet usage (gazinière, four, barbecue, braséro...);
- Ne faites jamais fonctionner dans un espace clos (logement, sous-sol, cave, garage...) des groupes électrogènes ou tous moteurs thermiques (scooter, moto, voiture...) destinés à un usage extérieur à l'air libre.

AGIR SUR LA CIRCULATION DE L'AIR

DES PRATIQUES DE BON SENS

- Ne bouchez jamais les orifices ou grilles de ventilation naturelle (entrée et sortie d'air) qui assurent la circulation permanente d'air neuf dans le logement ;
- Aérez quotidiennement, régulièrement et suffisamment longtemps les pièces de vie du logement (salon, salle de séjour, chambres...) pour renouveler l'air ambiant, notamment après une occupation prolongée.



QUE FAIRE EN CAS D'INTOXICATION ?

LES PREMIERS SIGNES D'INTOXICATION SONT :



Si vous ressentez ces symptômes ou que vous les observez sur quelqu'un de votre entourage, appelez les secours au 112, 18 ou 15 et par SMS au 114 pour les personnes sourdes et malentendantes

PREMIERS GESTES

- Aérez immédiatement les locaux,
- Évacuez rapidement les locaux,
- Si possible, arrêtez les appareils à combustion,
- Appelez les secours.

CONSIGNE DE SÉCURITÉ
Ne réintégrez les locaux qu'une fois la source responsable identifiée et après le passage d'un professionnel qualifié.

SIMULEZ VOTRE EMPREINTE CARBONE

Connaissez-vous votre empreinte sur le climat ?

Connaissez-vous votre empreinte sur le climat ? Faites le test et découvrez comment réduire votre empreinte carbone sur le climat.



Le climat se réchauffe à cause des activités humaines, c'est un fait. Mais quel est notre impact, à notre échelle de citoyen ? Pour estimer sa propre contribution au réchauffement de la planète (son « impact climat »), il est d'usage de calculer l'empreinte carbone individuelle de consommation.

Le principe est simple : pour chaque consommation (prendre sa voiture pour 10 km, manger un steak, chauffer sa maison au gaz...), on décompte les émissions de gaz à effet de serre (qui réchauffent le climat terrestre) sur son cycle de vie.

Au fil des questions portant sur tous les aspects de nos modes de vie, découpés en grands postes (alimentation, logement, transport), le poids de chacune de vos consommations permet de constituer votre bilan carbone personnel, présenté sous forme d'infographies.

► <https://nosgestesclimat.fr/>

NOUVEAUX CONTENEURS À TEXTILE ET À VERRE



Ils sont toujours installés devant la salle Claude Laplace mais ont changé de design : les conteneurs à textile et à verre permettent aux produits qui y sont jetés d'avoir une « seconde vie ». Ils sont gérés par Caux Seine agglo (02 32 84 00 35) et le Clips / Ressourcerie.

Les modalités pour le dépôt du textile sont désormais inscrites sur le conteneur :

On peut y déposer des vêtements et du linge de maison à condition qu'ils soient secs, propres et mis dans un sac fermé. Il ne faut surtout pas que les tissus soient humides !

Les chaussures sont également acceptées. Elles doivent être liées par paire dans un sac fermé également.

Tous les articles sont reportés ou recyclés.

UNE NOUVELLE BOITE À LIVRES « À L'ANGLAISE » DÈS FÉVRIER



La cabine téléphonique anglaise, offerte par la commune de Redditch dans le cadre de son jumelage avec Gruchet-le-Valasse, trône sur le parking Desgenétais (cabinets d'infirmiers et des kinésithérapeutes).

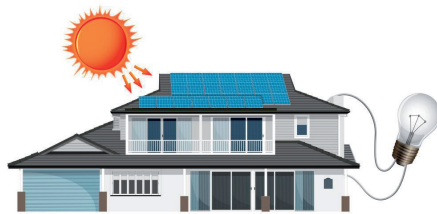
Au cours de l'année, les agents du service technique l'ont repeinte et y ont installé des étagères qui accueilleront, dès fin janvier, des livres répertoriés par rubrique.

Cette boîte à livres permet à tous de prendre gratuitement un ouvrage au choix et de l'y redéposer une fois la lecture terminée. Tous les mois, une majorité de livres sera renouvelée grâce aux différents dons faits en mairie.

Vous ne savez plus quoi faire de vos livres ? Vous en avez trop mais vous ne voulez pas les jeter à la poubelle ? Déposez les à l'accueil de la mairie de Gruchet-le-Valasse. Nous les trierons et les classerons avant de les mettre en prêt libre.

Il est très important de ne pas encombrer la cabine. N'y déposez rien. Venez en mairie du lundi au vendredi, de 8h30 à 12h00 et de 13h30 à 17h00.

DÉCOUVREZ LE POTENTIEL SOLAIRE DE VOTRE TOITURE



©freepik

Le SDE76 (Syndical Départemental d'Énergie) et Caux Seine agglo mettent à votre disposition un cadastre solaire sur cauxseine.fr

Pourquoi ?

- Pour mesurer le potentiel de production d'énergie de votre toiture.
- Pour estimer le bilan économique d'une installation solaire photovoltaïque ou thermique sur votre toit.
- Pour être accompagné dans votre démarche et trouver des artisans qualifiés.

Prenez rendez-vous avec un conseiller au 06 70 30 96 85 ou t.decolombel@cauxseine.fr

►► cauxseine.fr

LE VERRE BIENTOT CONSIGNÉ SUR CAUX SEINE AGGLO



L'été dernier, une consultation a été organisée par Caux Seine agglo (CSa) et le service Rudologie afin de recueillir l'opinion des citoyens concernant la mise en place d'un système de gratification pour le tri du verre.

L'objectif était de sonder l'avis des résidents de CSa sur la mise en œuvre d'un système électronique de gratification pour le tri du verre, intégré directement aux conteneurs. En pratique, chaque bouteille de verre triée permettrait d'accumuler des points sur un compte en ligne. Ces points pourraient ensuite être échangés contre des offres promotionnelles locales, des bons d'achat, des entrées gratuites...

À la suite de l'analyse des nombreux retours, les élus de CSa ont pris la décision d'approuver la mise en place de ce programme de gratification du geste de tri du verre sur le territoire. Des appareils seront donc installés sur les points de collecte du verre prochainement.

MOBILITÉ, MÉCANIQUE SOLIDAIRE ET INSERTION PROFESSIONNELLE

Le Clips et la Ressourcerie oeuvrent pour l'insertion professionnelle et la revalorisation d'objets destinés au rebut. 2 M solidaires propose de la mobilité et de la mécanique pour les personnes en difficulté financière.

Ces 3 entités, qui siègent à Soli'Seine, rue de l'innovation à Port Jérôme sur Seine (Notre Dame de Gravenchon) ont fusionné. Elles font travailler 84 personnes : 13 employés directs et 71 collaborateurs.



Voici ce qui vous est proposé :

- Des articles divers et variés nettoyés, restaurés, revisités et mis en vente à des prix très abordables ;
- Location de scooter, vélo à assistance électrique, voiturette AMI Citroën, et véhicule léger proposé sous conditions d'éligibilité (pour les stagiaires, chômeurs, seniors en difficulté financière...) ;
- Mécanique solidaire : réparation de votre véhicule 2 roues ou 4 roues à moindre coût selon vos ressources financières ;
- Rezo Cycle : Location de vélo à assistance électrique pour tous, sans condition de revenus. 50 vélos sont proposés à la location et peuvent vous être livrés à la mairie de votre domicile. Vous devez habiter sur le territoire de Caux Seine agglo pour pouvoir en bénéficier.

►► 02 35 31 39 50

PRÉSENTATION D'UN EMPLOI COMMUNAL

Vous les voyez dans la mairie, dans la commune, dans les écoles, les bâtiments communaux mais connaissez-vous vraiment l'emploi que chaque agent communal occupe ?

Ce quatrième portrait concerne l'**AGENT EN CHARGE DES SERVICES SCOLAIRE ET SOCIAL**.

EN QUOI CONSISTE LA MISSION « SERVICE SCOLAIRE » ? :

- **Échange avec les directrices d'école** ; La mairie ne gère pas l'éducation scolaire mais doit assurer de bonnes conditions de travail pour le corps enseignant et ses élèves. L'agent assure donc le lien informel entre l'établissement scolaire et la Municipalité.
- **Pré-inscription pour l'école maternelle et dérogation pour l'école élémentaire** : Les parents des enfants faisant leur première rentrée à l'école maternelle doivent d'abord s'inscrire en mairie, généralement en mars. Les enfants de primaire qui arrivent en cours d'année et qui ont besoin d'une dérogation doivent consulter le service scolaire.
- **Suivi des effectifs scolaires** : il est important de connaître le nombre des enfants scolarisés pour maintenir nos structures et notre logistique en adéquation.
- **Suivi du budget alloué aux écoles** : un montant leur est attribué pour l'achat des fournitures nécessaires aux activités diverses.
- **Suivi des inscriptions des demi-pensionnaires** par les familles sur la plateforme Inoé.
- **Commande hebdomadaire des repas cantine** auprès du fournisseur de repas.
- **Organisation des commissions « menu »** : Aux côtés d'une diététicienne, d'élus et de parents d'élèves, la commission se réunit chaque trimestre pour composer les menus qui seront servis aux enfants.



Isabelle BOULAUD travaille à la mairie depuis 2006 et occupe ce poste depuis 2010.

EN QUOI CONSISTE LA MISSION « SERVICE SOCIAL » ? :

- **Aide à la constitution de dossiers spécifiques** pour les administrés : personnes handicapées (MDPH), surendettées (Banque de France), en besoin d'aide personnalisée (APA), d'aide sociale (Banque alimentaire, organismes divers...).
- **Suivi du budget CCAS** (Centre Communal d'Action Sociale).
- **Organisation du goûter de printemps et du repas réservés aux seniors** de la commune.
- **Choix et commande des colis gastronomiques** de Noël.
- **Préparation des réunions de la commission administrative du CCAS** ainsi que des compte-rendu et des délibérations.
- **Écouter et savoir conseiller** les personnes qui cherchent une aide quelconque.
- **Participer aux permanences sociales** qui ont lieu 2 fois par mois avec la vice-présidente du CCAS.
- **Recueillir les demandes de logement social**, remplir les dossiers et les transmettre aux bailleurs sociaux.

Dans chaque numéro du bulletin municipal, la Municipalité démentira ou approuvera les rumeurs et échos qui pourraient circuler sur la commune.

« La commune de Gruchet-le-Valasse gère avec sérieux son budget communal »



VRAI : Le taux d'endettement de la commune (2,1%) est 4 fois inférieur au taux national moyen (entre 8 et 10%) pour la même strate de commune, tout en continuant d'investir ou agir dans l'intérêt général comme vous pouvez le constater.

La majorité accorde une importance particulière aux dépenses notamment de personnel (28 équivalent temps plein contre 46 pour les communes de même taille)

« La Municipalité ne propose aucune aide financière aux jeunes »



FAUX : Depuis 3 ans, l'opération « Coup de Pouce aux Jeunes » est une action permettant à tout Gruchetain entre 18 et 25 ans de bénéficier, en contre partie de 10 heures d'implication citoyenne, d'une somme de 100 €. Ce qui représente une aide à hauteur de 10 € de l'heure (le smic net horaire est à 9,12 €). Voir notre article page 23.

« La Municipalité consulte les Gruchetains »



VRAI : Lors des grands projets, la Municipalité a pris l'habitude de consulter et d'informer ses habitants (SLIC, salle de la Mare aux Loups...) notamment via le CPI (comité participatif intergénérationnel) qui est l'instance de démocratie participative de la commune.

Récemment, pour travailler sur le devenir de la friche Omyacolor, des questionnaires ont été remis aux seniors de la commune lors des festivités de Noël pour réfléchir ensemble à un éventuel projet d'habitat qui leur serait réservé.



ÉLECTIONS DES DÉLÉGUÉS DE CLASSE EN CONDITIONS RÉELLES POUR LES ÉLÈVES DE L'ÉCOLE ÉLÉMENTAIRE HÉLÈNE BOUCHER

Les jeudi 19 et vendredi 20 octobre derniers, la mairie de Gruchet-le-Valasse, avec la complicité des enseignantes, ont organisé les élections des délégués de classe et suppléants à l'école élémentaire Hélène Boucher, en conditions réelles.

Pour la deuxième année consécutive, les citoyens en devenir ont évolué dans un vrai bureau de vote spécialement installé pour cette expérience.

Une fois arrivés dans la salle - bibliothèque, munis de leur carte électorale, les votants ont été accueillis par le maire, Didier PERALTA, qui a procédé à l'ouverture du bureau de vote en annonçant : « Il est 9h00, le bureau de vote est ouvert ».

Avant de procéder au vote, le maire a voulu échanger avec les enfants afin de connaître leur ressenti : « Est-ce que certains d'entre vous ont déjà accompagné leurs parents voter ? » « Pensez-vous qu'il est important de voter ? »

Les élèves ont pu ensuite faire constater leur inscription sur les listes électorales fictives, signer le registre d'émargement, prendre au moins 2 bulletins de vote et une enveloppe, aller dans un isoiloir pour mettre le bulletin de leur choix dans l'enveloppe dédiée puis se diriger vers l'urne, et entendre le fameux « A voté » avant de signer une dernière fois le registre d'émargement.

Cette année, cinq classes élaient leurs délégués et suppléants, du CE2 au CM.

Existe-t-il un meilleur moyen d'apprendre que l'expérience ?



PROCHAINEMENT : UNE EXPOSITION SUR LES NORMANDES CITOYENNES

Au cours de l'année 2024, la commune de Gruchet-le-Valasse proposera à la population l'exposition : *Normandes et citoyennes : elles font notre territoire.*

Cette création communale a pour objectif de mettre à l'honneur des normandes, d'autrefois et d'aujourd'hui, dont les actions, décisions et prises de positions ont eu un impact fort sur le territoire.

Au milieu de panneaux biographiques, d'archives audio-visuelles, et de citations éloquentes, les visiteurs de l'exposition pourront découvrir celles qui ont façonné et façonnent encore leur environnement. Ces portraits de femmes seront replacés en contexte, car le but est autant l'enseignement que la mise en valeur.

Cette exposition questionne également les femmes représentées sur leur vision de la citoyenneté. Elle met aussi en valeur ces citoyennes disparues, dont les actions sont encore visibles dans le paysage normand.

Au travers des différents parcours de femmes méconnues ou célèbres, cette exposition retrace l'amélioration de la condition féminine dans le temps, un combat toujours d'actualité.

DEVOIR DE MÉMOIRE

À l'occasion de la commémoration du 11 novembre (voir article page 6), la classe de Mme LEBOUIS a écrit un texte poétique qui a été lu devant une assemblée très attentive.

C'est à partir de l'intervention d'Anaïs SANSON, agent communal en charge de la culture, sur la « Grande Guerre », énumérant les différents soldats Gruchetains dont les noms manquent sur le Monument aux morts, que les élèves ont adressé un poème à ces soldats disparus.. Ils se sont inspirés des poèmes *Liberté* de Paul ELUARD et *Sur une barricade* de Victor HUGO. Ils ont également visionné le film d'animation *La guerre n'est pas leur jeu* réalisé par Dave UNWIN. Très émus et touchés par les propos de Madame SANSON, les mots des poètes et les images du film, ils se sont exprimés :

Sur le monument aux Morts

Jules Henri BARON
Cultivateur de profession
De bonne instruction
Nous écrivons votre nom.

Alexandre Louis BEAUCHAMPS
Tisserand, puis au régiment
En septembre, couvert de sang
Tué à l'ennemi
Nous écrivons votre nom, l'ami.

Pierre Frédéric Jules CAMPION
Jardinier de profession
La terre vous a enseveli
A recouvert vos yeux gris
Disparu, sous les canons
Nous écrivons votre nom.

COURSEAUX Alexis Ernest
Marié à Adèle Lucie OLLIVIERS
Pour Adèle, vous vouliez gravir l'Everest
Pour l'armée, vous êtes devenu bon cavalier
Cheveux aux vents, aux lèvres une chanson
Puis régiment des Dragons
Bientôt, nous écrivons votre nom.

DUMÉZ Théophile Désiré
Sur une barricade, au milieu des pavés
Ou dans la boue des tranchées
En plein champ, les corps démembrés
Les soldats, aux membres mutilés
Mort par éclat d'obus, le soleil à peine levé
Au cimetière militaire de Paissy, inhumé
Nous écrivons votre nom cher Théophile Désiré.

Frédéric Charles FERAY

Les yeux bleus
Aux jours heureux
A l'abri, sous les genêts
Loin de la guerre
Loin du désert
Puis au régiment d'infanterie
Point d'enfant qui rit
Mais la mort, nous écrivons votre nom, l'ami.

LECOINTRE René André
A Georgette LAVENU marié
Cheveux châtain clair
Dans le ciel des éclairs
De beaux yeux gris
Fermés à jamais à la vie
Disparu sous terre
Pendant la Grande Guerre
Sur les champs sur l'horizon
Nous écrivons votre nom.

RENARD Constant
A peine vingt et un ans
Pas encore majeur
Vit déjà des heures de douleur
Cheveux châtain, yeux gris
Comme un grand frère, un ami
Nous pensons à vous
Jeune homme dans la boue
Au milieu des autres poilus
Cris, souffrances sous les obus
Loin de votre famille, de votre canton
Aujourd'hui, nous écrivons votre nom.

Bien après le retour des blessés, des traumatisés,
des gueules cassées
Rue du Docteur GERNEZ qui les a soignés
Face aux affiches placardées
Hier sur les murs, aujourd'hui à la télé
Nous devons toujours espérer
Les guerres à jamais traces du passé
Le monument aux Morts avec tous ses noms
gravés
A chaque instant, doit nous le rappeler.

Les compagnons poètes et les chouchous d'Hélène
Élèves de CM1/CM2



LE PIQUE-NIQUE DES DEMI-PENSIONNAIRES

Deux jours avant les grandes vacances d'été, 167 enfants demi-pensionnaires (qui mangent à la cantine) ont pique-niqué (sandwich, chips, yaourt à boire, cake au chocolat et glace) sur l'esplanade engazonnée du Manoir.

Encadrés bénévolement par des agents communaux et des animateurs de l'Espace Mozaïk, les enfants ont pleinement profité de cette pause méridienne à l'extérieur. Rondes et jeux ont clôturé le repas.

Cette année, le pique-nique sera partagé par tous les enfants de l'école élémentaire au cours d'une grande journée de loisirs en plein-air organisée par l'ECGV (Entente Cycliste de Gruchet-le-Valasse) et la Municipalité.



RENTRÉE SCOLAIRE ENSOLEILLÉE



Lundi 4 septembre dernier, Didier PERALTA, Séverine DALLA et Marion COTÉ ont souhaité la bienvenue aux 80 petits écoliers de l'école Françoise Dolto répartis dans 4 classes, puis aux 189 élèves de l'école élémentaire Hélène Boucher dans 8 classes.

L'agréable météo et le sourire des enseignants et ATSEM n'aura pas empêché quelques pleurs en cette rentrée scolaire 2023-2024.

Les directrices sont toujours Camille LESUEUR pour l'école Hélène Boucher et Sylvie NECTOUX pour l'école Françoise DOLTO.

VIGILANCE À VÉLO AVEC LA POLICE MUNICIPALE INTERCOMMUNALE

En juin dernier, un agent de la PMI (Police Municipale Intercommunale) a initié les élèves de CM2 à la sécurité routière lors de leurs déplacements en deux-roues.

Après une leçon théorique en classe, chaque enfant muni de son vélo et de son casque, s'est lancé sur un circuit matérialisé dans la cour de l'école élémentaire et devait respecter les panneaux et marquages au sol afin de circuler en toute sécurité pour eux comme pour les piétons.

Pour les enfants ne sachant pas faire de vélo, une trottinette était mise à disposition pour appréhender le terrain comme les autres camarades.



COURSE D'ORIENTATION



Jérémy, l'intervenant sportif de l'école Hélène Boucher, a organisé une course d'orientation pour tous les élèves début juin 2023.

Des balises étaient cachées dans la cour de l'école, autour du Manoir, de l'Espace Mozaïk et dans le Jardin Public.

En plus de courir, cela apprend aux enfants à s'orienter sur le terrain à l'aide d'une carte.

Des adultes assuraient la sécurité des enfants qui se sont pris au jeu pour ramener un maximum de points à leurs équipes respectives.

CLASSE D'EAU : VISITE DE LA STATION D'ÉPURATION

La classe de Mme LESUEUR a intégré le concept « classe d'eau » durant une semaine en juin dernier.

L'occasion d'appréhender l'eau sous plusieurs aspects. Après être allés à l'Armada à Rouen et visiter MuséoSeine à Rives en Seine (Caudebec en Caux), les enfants ont découvert la station d'épuration de Gruchet-le-Valasse gérée par Eaux de Normandie.

La visite est très instructive car elle permet de découvrir le traitement des eaux usées pour un reversement propre dans la rivière du Commerce en passant par des bassins de décantation (nettoisement des boues), bacs de filtration (sable, branchages, graisses, déchets canettes, lingettes, bouteilles...) et bassins de traitement bactérien, invisible à l'œil nu.

Les enfants ont été très intéressés et réceptifs.



PORTES-OUVERTES CULTURELLES À L'ÉCOLE HÉLÈNE BOUCHER



Les parents étaient invités à déambuler dans l'école élémentaire Hélène Boucher fin juin pour découvrir de nombreuses œuvres, créées par leurs enfants sous l'impulsion de leur institutrice.

Des Reines Elizabeth dans un style à la Andy Warhol, des aquariums en 3D, des messages illustrés pour lutter contre le harcèlement, des fresques variées, des panneaux historiques, un mur de la gratitude...

De très jolies compositions réalisées par les 208 élèves pour le grand plaisir des parents qui ont découvert les facettes culturelle et artistique de leurs enfants.

Merci à la directrice, Mme LESUEUR, de permettre aux parents de découvrir une partie du travail scolaire de l'année au cœur de l'établissement scolaire.

UNE CLASSE DE GRUCHET-LE-VALASSE FINIT 2^{ÈME} À UN CHALLENGE RÉGIONAL !

383 classes (8 557 élèves) s'étaient inscrites au Challenge régional *Norm@nd'e-defi olympique* qui proposait à tous les enseignants de concourir sur des défis culturels et sportifs en respectant les valeurs de l'olympisme : amitié, respect et excellence.

Les résultats étaient retransmis le 30 juin en direct par visio dans les classes participantes. Alain GOUPY, le Président du Comité Départemental Olympique et Sportif (CDOS), a tenu à être présent à l'école Hélène BOUCHER puisque deux classes y ont participé, celles de Mmes LEBARON et SAUNIER.

Grand bonheur pour les élèves de Mme SAUNIER qui ont appris, en direct, être arrivés en seconde position pour la section CM1-CM2. Une grande satisfaction récompensée par de beaux cadeaux offerts par le CDOS et les félicitations de M. GOUPY.



VOYAGE SCOLAIRE EN NORMANDIE - BRETAGNE POUR LE COLLÈGE JEAN MONNET



42 élèves de 57^{ème} sont revenus fatigués mais ravis de leur séjour de 4 jours en Normandie-Bretagne en juin 2023. Un voyage scolaire, proposé et encadré par 4 professeurs du collège Jean Monnet sur le thème « un séjour éco-responsable ».

Les activités engendrant le moins de pollution ont été privilégiées : char à voile à Saint Malo, traversée à pied de la Baie du Mont Saint Michel suivie de la visite de l'abbaye, rallye pédestre dans les rues de Saint Malo... Les élèves ont aussi visité le Cathédraloscope de Dol-de-Bretagne, la tapisserie de Bayeux et le Paléospace de Villers-sur-Mer. L'hébergement à Saint Malo, à 2 mns de la plage, était labellisé « Développement durable ».

Les enseignants tiennent à remercier les familles, le Département et Caux Seine agglo pour leur participation financière à ce projet.

JOURNÉE SURPRISE À PARIS POUR 50 ÉLÈVES DU COLLÈGE

L'ASSOS MONNET a offert une journée surprise à 50 élèves du collège, lauréats d'un concours organisé sur le thème de l'Europe. Ils sont montés dans un bus jeudi 6 juillet en ignorant le programme de leur journée. Seule la destination était connue : Paris !

C'est en arrivant dans la capitale qu'ils ont découvert leur première surprise : l'exposition exceptionnelle Ramsès : un voyage dans l'Égypte éternelle.

Après un pique-nique au bord du Canal de l'Ourq, c'est la Cité des Sciences de la Villette qui les attendait avec ateliers, expositions et séance magique au Planétarium.

La journée s'est poursuivie par une balade à la Pyramide du Louvre, au jardin des Tuileries avec une dégustation de glace puis à la place de la Concorde.





Travaux sur la toiture de la mairie : la Société ISOTOIT a retiré les ardoises et la vieille sous toiture pour poser un nouvel isolant et de nouvelles tuiles dont 80 m² sont photovoltaïques. La mairie est aujourd'hui quasi autonome niveau électricité grâce à sa production générée par le soleil.



Une piste cyclable allant de l'abbaye du Valasse jusque la rue Saint Marcel (derrière le stade Pierre de Coubertin), aménagée par Caux Seine agglo, sera inaugurée au cours du printemps.

De nouvelles marelles ont été peintes dans les cours des écoles maternelle et élémentaire. Chaque marelle, d'une superficie de 12 m² (3 m sur 4) est en résine thermocollée, aux couleurs chatoyantes.



Une plaque HÔTEL DE VILLE a été installée sur le fronton de notre mairie. Il sera désormais plus aisé, pour les gens ne connaissant pas notre commune, de se localiser.

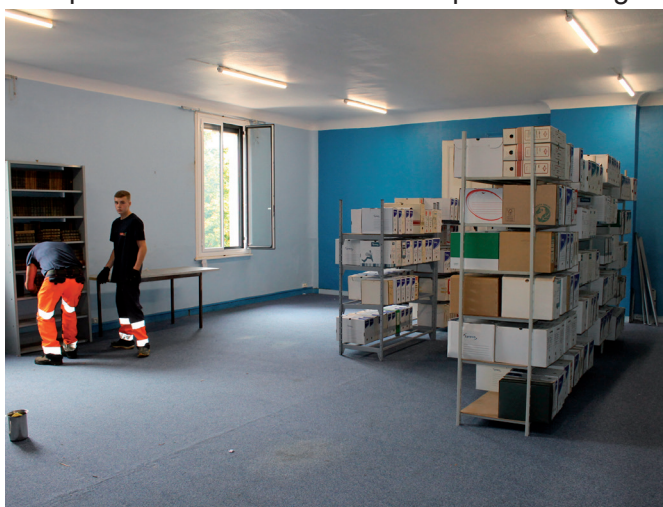
Avant de procéder à la vente du Presbytère les élus avaient souhaité conserver une partie du jardin afin d'agrandir le parking à côté de l'église. Ce sont donc 17 places de stationnement, dont une réservée aux personnes à mobilité réduite, qui sont aujourd'hui matérialisées au sol.



Travaux de peinture dans certaines classes de l'école Hélène Boucher, aux coloris choisis par les institutrices, et installation de dalles de plafond en remplacement des anciennes rampes d'éclairage.



La commune a fait installer un nouvel ossuaire pour y déposer les reliquaires dans lesquels sont mis les restes des corps exhumés. Il fait 10m³ soit 4 fois le volume du précédent.



Après qu'un tri ait été fait par un archiviste, les centaines de boîtes des archives municipales et les registres, dont le plus ancien date de 1625, ont été déplacés dans un endroit adapté à leur conservation.



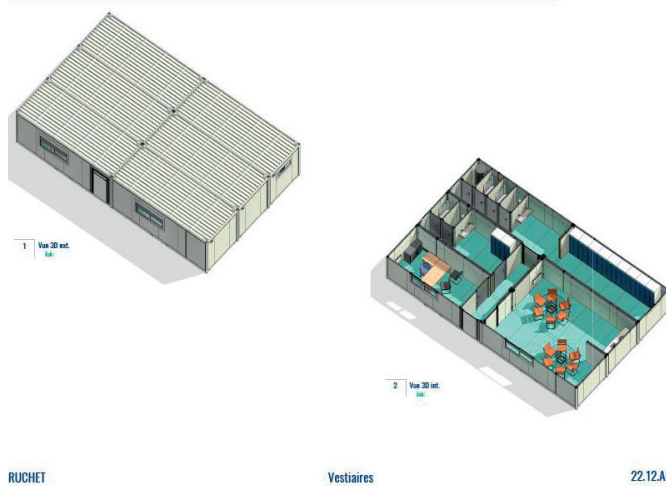
Juin fût très sec tandis que juillet et août très humides.... Les agents ont dû passer beaucoup plus de temps à entretenir les espaces verts qui n'ont cessé de pousser cet été.



Travail récurrent :
le désherbage des plates-bandes.



Balayage mécanique des caniveaux de la ville. Pendant 15 jours, les agents se sont relayés sur la balayeuse qui, dotée de brosses métalliques, arrache les mauvaises herbes. Un autre agent ramasse les déchets laissés derrière la machine.



RUCHET

Vestiaires

22.12.A1



Dans le cadre de la restructuration du secteur mairie - écoles, le grand entrepôt qui abritait les établissements Bretelle et qui se prolonge derrière par l'atelier des services techniques et le gymnase Hélène Boucher, sera détruit dans le courant de l'année. Le futur atelier des services techniques, rue Saint Marcel, sera plus spacieux, mieux conçu et plus sécurisé.



Aménagement des Jardins de l'Indigo. L'été dernier, les travaux ont consisté à la :

- Création des zones des futurs parkings et voirie : fond de forme, couche d'imprégnation et tapis final .
- Préparation des zones végétalisées
- Mise en place des réseaux : eaux usées, eaux de pluie avec bassin de récupération avant rejet en rivière et installation de l'éclairage public avec borne de rechargement.
- Réalisation des aménagements fond de forme des futurs airs de jeux...
- Mise en place des colonnes de déchets enterrées sur deux zones
- Plantation d'arbres et des différents végétaux
- Implantation des futurs jeux
- Réfection de la voirie et création de trottoirs rue Stanislas Capelle

LES ÉLECTIONS EUROPÉENNES, ÉLÉMENT DE CITOYENNETÉ

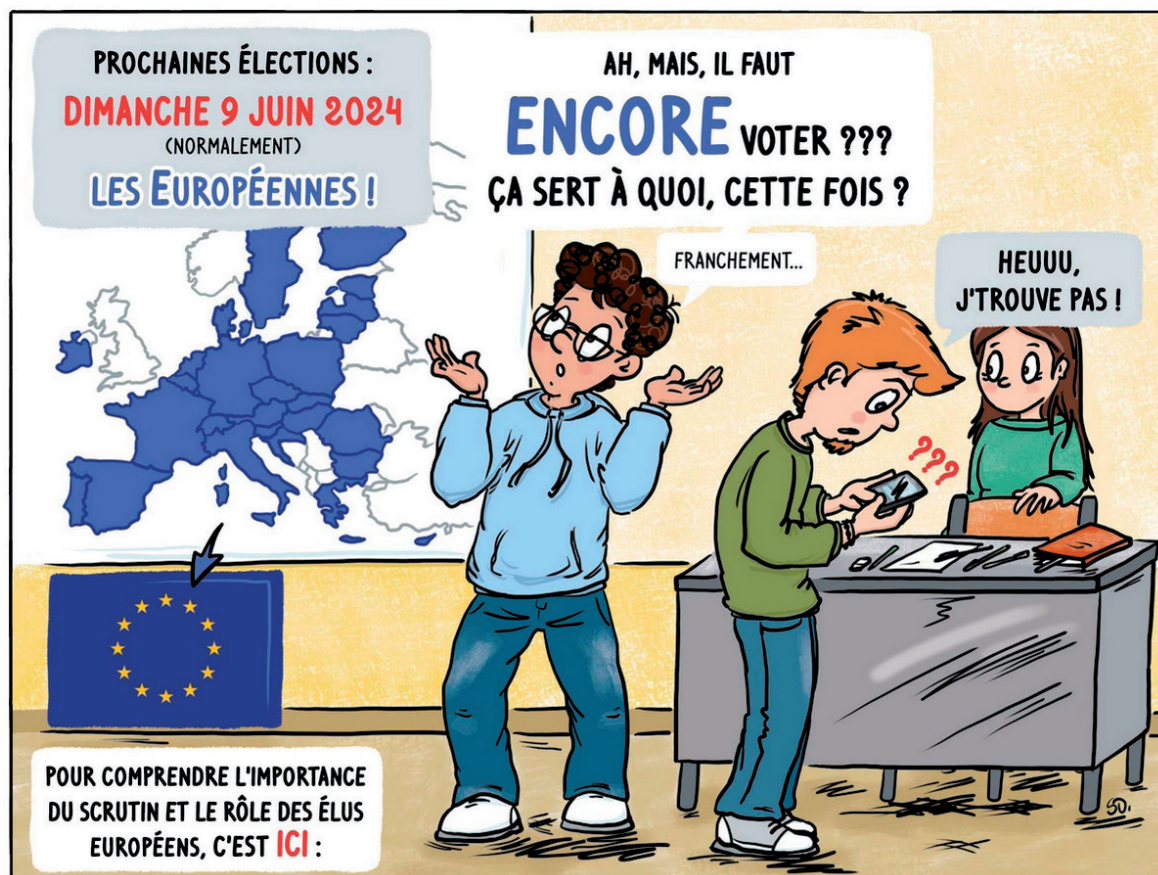


Illustration Séverine DALLA

Les élections européennes qui se tiendront en juin 2024, sont bien plus que de simples exercices démocratique et électoral. Elles représentent un pilier essentiel de la citoyenneté française et européenne, offrant aux citoyens une voix et un pouvoir de décision sur les enjeux qui les touchent directement.

LA REPRÉSENTATION POLITIQUE

Les élections européennes permettent aux citoyens de choisir leurs représentants au Parlement européen, l'institution démocratique de l'Union européenne. En votant, les citoyens expriment leurs préférences politiques et contribuent à la formation d'une Europe qui correspond à leurs valeurs et aspirations.

Les députés élus ont le pouvoir de légiférer et de prendre des décisions qui affectent la vie quotidienne des citoyens européens. Ainsi, les élections européennes offrent une occasion unique de participer activement à la vie politique de l'Union européenne.

LE RENFORCEMENT DE L'IDENTITÉ EUROPÉENNE

Participer aux élections européennes renforce le sentiment d'appartenance à l'Union européenne. En exprimant leur engagement envers le projet européen, les citoyens contribuent à la construction d'une Europe unie et solidaire.

Les élections européennes favorisent la cohésion entre les différents pays membres et renforcent le sentiment d'une identité européenne commune. Elles permettent aux citoyens de se sentir partie prenante d'un projet collectif, au-delà des frontières nationales.

L'INFLUENCE SUR LES POLITIQUES DE L'UNION EUROPÉENNE

Les élections européennes donnent une voix aux citoyens sur des enjeux cruciaux tels que l'économie, l'environnement, la migration, la sécurité, etc. Les députés élus au Parlement européen ont le pouvoir de proposer des lois et des politiques dans ces domaines, déterminant ainsi l'orientation politique de l'Union européenne.

En participant aux élections européennes, les citoyens peuvent influencer les politiques européennes et contribuer à la construction d'une Europe qui répond à leurs besoins et préoccupations. C'est une opportunité concrète de façonner l'avenir de l'Union européenne.

LA PLACE D'UNE COMMUNE COMME GRUCHET-LE-VALASSE DANS UNE TELLE ÉLECTION ?

Les Gruchetains ont le droit de participer aux élections européennes en tant qu'électeurs. Ils ont la possibilité de voter pour les candidats de leur choix, contribuant ainsi à la formation du Parlement européen. Chaque voix compte, et celle des habitants de Gruchet-le-Valasse a le même poids que celle des citoyens d'autres communes européennes.

Les résultats des élections européennes peuvent également avoir un impact sur la commune de Gruchet-le-Valasse. Les députés élus au Parlement européen représentent les intérêts des citoyens européens, y compris ceux de Gruchet-le-Valasse. Ils participent à l'élaboration des politiques européennes qui peuvent avoir des répercussions sur la commune, que ce soit en termes d'économie, d'environnement, de mobilité ou d'autres domaines. Sans compter que l'Union européenne est un vecteur de subvention, par l'intermédiaire de la Région Normandie, dont a pu déjà bénéficier la commune de Gruchet-le-Valasse.

En somme, bien que les élections européennes se déroulent à l'échelle de l'Union européenne, chaque commune, chaque habitant, y compris les Gruchetains, ont un rôle important à jouer, notamment en étant acteur de la citoyenneté.

LES ÉLECTIONS EUROPÉENNES EN PRATIQUE POUR LES GRUCHETAIS

DATE DE L'ÉLECTION EN FRANCE : **Dimanche 9 juin 2024 de 8h00 à 18h00**

BUREAUX DE VOTE : **Habituels inscrits sur la carte d'électeur**

DATE LIMITE D'INSCRIPTION SUR LES LISTES ÉLECTORALES :
Avant le 4 mai 2024, à la mairie.

COUP DE POUCE AUX JEUNES

**VOUS SOUHAITEZ GAGNER
JUSQUE 100 €
EN UNE SEULE FOIS ?**

VOUS AVEZ ENTRE 18 ET 26 ANS ?

**NOTRE HABITATION PRINCIPALE SE
SITUE À GRUCHET-LE-VALASSE DEPUIS
AU MOINS UN AN ?**

**VOUS NE PERCEVEZ PAS DE
RÉMUNÉRATION RÉGULIÈRE MÊME DANS
LE CADRE DE VOTRE SCOLARITÉ ?**

Contre quelques heures de bénévolat au profit de la Municipalité ou d'une association communale, une aide financière vous sera versée par le CCAS.

Contactez le CCAS :
02 35 39 39 36
ccas@gruchet.fr

**LES AIDES SOCIALES ATTRIBUÉES AU CCAS**

Le Centre Communal d'Action Sociale oriente et aide les personnes à constituer les dossiers :

- Aide pour les personnes handicapées (MDPH),
- Allocation Personnalisée d'Autonomie (APA) pour les personnes de 60 ans et plus en perte d'autonomie,
- Complémentaire Santé Solidaire (CSS).

Des aides peuvent être attribuées aux Gruchetains en difficulté. Les dossiers sont étudiés anonymement en Commission Administrative du CCAS.

► ccas@gruchet.fr / 02 35 39 69 36

GOUTER DE PRINTEMPS

Les Gruchetains nés en 1957 ou avant, peuvent s'inscrire pour participer gratuitement au Gôter - spectacle du vendredi 12 avril 2024, spécial Années 1980.

Il suffit de remplir le coupon en fin de ce bulletin municipal et le remettre impérativement en mairie avant le 29 mars 2024. Passée cette date, aucun coupon ne sera pris en compte.

REPAS DE NOËL DES SENIORS

Vendredi 24 novembre, ce sont 154 Gruchetains âgés de 66 ans et plus qui ont participé au Repas de Noël offert par le Centre Communal d'Action Sociale (CCAS).

Les 17 bénévoles ont servi les plats concoctés par le restaurant le Saint Thomas et le traiteur Chedru.

Une très bonne ambiance régnait dans la salle Claude Laplace.

Chacun est reparti avec un joli petit panier en crochet qui contenait des chocolats de Noël.

DISTRIBUTION DES COLIS DE NOËL



Le 6 décembre dernier, après avoir assisté à un joli tour de chants des années 60 donné dans le salon de la résidence Guy de Maupassant, les résidents ont reçu le colis gastronomique de Noël, offert par le Centre Communal d'Action Sociale (CCAS), auquel s'ajoutait un bon d'achat.

Séverine DALLA, Denise CHEVALLIER et Isabelle BOULAUD, aidées des jeunes services civiques de SEMINOR, sont ensuite allées rencontrer les résidents absents de cette réception, dans chacun de leur appartement afin de leur remettre leur cadeau de Noël.



Et pour tous les autres Gruchetains de 70 ans et plus qui s'étaient inscrits pour recevoir le colis gastronomique de Noël, offert par le CCAS, la distribution s'est faite les 7 et 8 décembre derniers à la salle Pierre Meurice, face à la mairie.

Merci aux enfants de l'école maternelle qui ont fait de très beaux dessins remis, au hasard, dans chacun des colis.

SOIRÉE KARAOKÉ

Aurélia ROZE, l'hôtesse d'accueil de la Résidence d'autonomie Guy de Maupassant a organisé cet été un apéritif dînatoire avec karaoké, animé par Savine, auquel une douzaine de résidents ont participé.

Entre deux chansons, dégustation de produits du terroir du Gard : apéritif *la carthagène*, brandade de morue de Nîmes, tapenades olives et figues, et pâté de taureau.



ENTRAÎNEMENT SENTAO À LA RÉSIDENCE



La dynamique intervenante sportive de l'Espace Mozaïk, Marie-Laure DUBUC est venue avec certaines de ses élèves pour un entraînement SENTAO (danse tonique et sportive qui s'effectue avec une chaise sur des rythmes actuels latinos).

Une chorégraphie adaptée et douce a permis à tous de passer un bon moment sportif.

ESPACE MOZAÏK - CENTRE SOCIAL

asso@mptgruchet.fr / 02 35 38 19 56

ÉTÉ 2023 : 3/11 ans



456 enfants et adolescents ont fréquenté le centre de loisirs durant l'été 2023.



Base de loisirs de Jumièges avec baignade, kayak et escalade et d'autres sorties au Parc du Bocasse, Zoo de Cerza, Festyland...



ÉTÉ 2023 : 3/11 ans



... et des grands jeux : Défi des pirates, île aux enfants, « la Pérouse »...

ÉTÉ 2023 : 11/13 et 14/17 ans



Séjours dans les bases de loisirs de Jumièges et de Clécy pour les groupes de 11/13 et 14/17 ans et de nombreuses sorties : Trampo park, accrobranches, bowling, escalade indoor, canoë...



ÉTÉ 2023 : Sorties familles



Sorties famille estivales au musée de la nature et du Chêne d'Allouville Bellefosse, au parc zoologique de Thoiry, à une randonnée orientation géocoaching à Veules les Roses, au Château de Versailles, à la Ferme du Tipi et à Bocasse.

ANIMATIONS POUR TOUS LES PUBLICS



Soirée estivale avec marché nocturne et concerts, soirées carte blanche (apéro acoustiques), loto, soirée karaoké et dansante, Vide ta chambre et dressing... Encore de belles animations proposées par l'association. Merci aux bénévoles du Pôle Animation !

ACTIVITÉS ET ATELIERS DÉDIÉS AUX FAMILLES



Ateliers cuisine et bricolage, boîte à histoire du samedi matin, parcours et ateliers de motricité pour les tous-petits, spectacles jeune public, sorties chez un apiculteur, virées au bowling, cueillette de pommes... Il y en a pour tous les goûts et toutes les familles.

ACTIVITÉS & STAGES TOUS PUBLICS



Scrapbooking, compositions florales automnales, couronnes de l'aveant, confection d'un album photos, gourmandises de Noël et stage de Batch'cooking (préparation des menus de la semaine en seulement 2-3 heures sur le week-end)... Laissez-vous tenter par un de ces ateliers.

RETRAITÉS ET SENIORS : ACTIVITÉS RÉGULIÈRES



Avec le soutien de la Municipalité du Département, l'association organise de nombreuses activités à l'attention des retraités et des seniors : gym douce, ateliers cuisine et créatifs, couture et tricot, sorties au marché mais aussi culturelles ou récréatives, après-midis jeux et goûter...

ACTIONS « SOLIDARITÉ »



Sorties partagées avec les enfants du Centre de loisirs, goûter et après-midi ludiques à la Résidence d'Autonomie Guy de Maupassant, fabrication de brochettes de bonbons vendues au profit du Téléthon.

SERVICE SUR R.V

RETRAITÉS ET SENIORS : Sorties découvertes



Transport à la demande sur un rayon de 20 km, accompagnement aux démarches administratives...

Maison Victor Hugo, musée des lampes Berger, Gros Horloge de Rouen, parc zoologique de Beauval, salon gourmand à Rouen, marché de Noël d'Amiens, sorties au restaurant...

LUDOTHÈQUE



Soirées jeux du vendredi en famille ou entre ados, soirées spéciales « jeux de cartes et scrabble », après-midis poker, duels, initiation aux cartes Pokémon, découverte des nouveautés des fêtes et un accès libre et gratuit pour tous du mercredi au samedi à la ludothèque Mozaïk.

INFORMATIQUE / NUMÉRIQUE

JEUNESSE



Ateliers thématiques le mardi ou jeudi : préparer une randonnée, entretenir et ranger son PC, montage photos, utilisation de la tablette, mots de passe....

Stage d'initiation à l'informatique et au numérique en 10 séances

WEB TV MOZAÏK

ACCOMPAGNEMENT À LA SCOLARITÉ



Programme des sorties et des soirées à retrouver sur l'Instagram de l'Accueil Jeunes en fonction des demandes et de l'actualité culturelle.

COM à la rencontre de Fécamp Vieux Gréments
Chaque semaine, une quinzaine d'enfants et de jeunes réalisent des reportages et des séquences sur la chaîne youtube aux 300 abonnés @MozaikWebTV

Cette année le programme accueille 24 enfants de l'école primaire pour des ateliers ludiques et éducatifs.

ECGV : ENTENTE CYCLISTE DE GRUCHET-LE-VALASSE**DUO DU VALASSE :**

Beau succès qualitatif pour le Duo du Valasse, course en Run & Bike, en octobre dernier : une organisation optimale, une belle météo, des bénévoles enthousiastes et des coureurs ravis de retrouver cette épreuve à Gruchet-le-Valasse.

Seules 25 équipes étaient présentes pour cette reprise mais quasiment toutes reviendront cette année. Ce sont deux nouveaux parcours qui seront proposés : L'un accessible à tous, l'autre réservé aux compétiteurs.

Un grand merci aux partenaires qui ont permis d'offrir de très belles récompenses à quasiment tous les sportifs : BP Agencement, Caux MDP, Pépinières Vallois, Couverture Leblond, AXA Gruchet, Peinture de Caux et la Municipalité.

Rendez-vous dimanche 6 octobre pour une nouvelle épreuve encore plus belle !

CROSS INTERVILLAGES :

L'ECGV a repris également la section des cross intervillages qui végétait depuis 3 ans.

Les cross sont des courses-nature gratuites réservées aux enfants nés entre 2010 et 2018. Pour les plus petits, la participation est surtout une initiation à la course à pied via des jeux ludiques. Deux semaines avant chaque rendez-vous, les enseignantes de l'école élémentaire Hélène Boucher distribuent aux enfants scolarisés un coupon d'inscription.

Prochaines étapes les samedis après-midi : 3 février à Lillebonne, 16 mars à Fauville en Caux et la finale à Hattenville le 13 avril. Félicitations à nos Gruchetains qui y participent depuis septembre et ne démeritent pas !

L'association composée de Cyril MOUSSE, Alexis CLAPSON et Jean-Claude RIVOAL s'est solidifiée par la présence de Ludovic RUBIO. C'est lui qui accompagne les jeunes aux cross.

► 06 19 98 37 49 - crossglv76@gmail.com

**FOOTBALL CLUB DE GRUCHET**

Lors de l'assemblée générale l'été dernier, après 31 ans comme Président du FCG Football, Joël MALANDIN a passé la main à Tony GRÉMONT, Gruchetain, pour présider le club.

« *Beaucoup de joueurs, éducateurs, dirigeants, supporteurs ou partenaires ont connu Joël et tous pourront louer ses qualités humaines, sa bienveillance et sa générosité. Des qualités indéniables qui ont permis à tous de se sentir si bien au FCG. Sa gestion très saine, ses idées (...), son soutien lors de moments difficiles font de cet homme une figure emblématique de ce club.* »

Merci à Joël pour son investissement sans faille et bienvenue à Tony GRÉMONT dans sa nouvelle fonction.



GBL : GRUCHET BADMINTON LOISIR

Le Gruchet Badminton Loisir organise un Blackminton le vendredi 9 février 2024 à partir de 19h30 au gymnase David Douillet.

Le Blackminton est une version nocturne et festive du badminton. Une expérience unique à la seule lumière des éclairages LED qui vont rendre totalement fluorescents raquettes, volants, terrains et joueurs, complétée par une ambiance sonore et des jeux de lumières afin de passer un moment sportif et convivial. Stand de restauration disponible sur place.

Pratiquant ou non, n'hésitez pas à nous rendre visite. Une participation financière sera demandée pour les pratiquants (gratuits pour les accompagnants).

► <https://www.facebook.com/badgruchetloisir>

NORMANGEEK**RETOUR SUR LA RETRO GAMING :**

L'association gruchetaise Normangeek a organisé sa première Retro Gaming en février dernier à la salle Claude Laplace : 50 consoles de jeux vidéo dont des « ordisoaures » (entendez par là de vieux ordinateurs) étaient en accès libre pour le plus grand plaisir de tous, quelque soit l'âge.

Des tournois organisés permettaient de gagner du matériel vidéo.

De la restauration rapide, une organisation au top : Il n'en fallait pas plus pour attirer la foule !

**GEEK CONVENTION : COLLABORATION AVEC LA MAISON POUR TOUS / ESPACE MOZAÏK CENTRE SOCIAL**

Les 17 et 18 février prochains, les associations NormanGeek et Maison Pour Tous - Espace Mozaïk Centre social collaboreront une nouvelle fois pour l'organisation de la Geek Convention.

Ce salon réunit :

- du gaming (ordinateurs, consoles, flippers, bornes d'arcades en libre service),
- du cosplay (incarnation d'un personnage de manga, de film d'animation, de jeu vidéo),
- des animations sur scène et dans les allées
- des illustrateurs/trices et des créateurs et créatrices de talents,
- des tournois,
- des influenceurs,
- de la restauration rapide,
- des stands de professionnels,
- des bénévoles fort sympathiques

Allez y faire un tour en famille ! Petits et grands y trouveront forcément un intérêt !



LES VIKINGS, JUDO - SAMBO CLUB DE GRUCHET

Il y a 10 ans, quelques familles Gruchetaïnes décidaient de créer un club de Judo dans notre commune.

Depuis le début de cette aventure, les bénévoles ont réussi leur pari de maintenir un effectif stable et de très belles réussites lors des compétitions départementales, régionales et nationales.

Cette saison, nos jeunes judokas ont participé à des tournois amicaux (Goderville, St Léonard, Turretot, Gonfreville...) et ont représenté dignement nos couleurs.

Nous participons régulièrement à des stages et entraînements avec d'autres clubs ce qui permet de découvrir de nouveaux partenaires et ainsi progresser.

Fin juin, Matthias KUHN et Télió TONON se sont vu remettre officiellement leurs ceintures noires par leur professeure Perrine HARDY en présence de Didier PERALTA, maire de Gruchet-le-Valasse et de l'ensemble des adhérents.

La nouveauté de cette année est l'ouverture d'une section Sambo. Cette discipline, en plein essor, est un mixte entre le judo ancien et la lutte.

La saison dernière, 4 judokas ont participé au championnat national de Sambo dans la Manche à St Lô. Perrine HARDY et Yann DOUESNARD, nos deux instructeurs, ont décroché le titre de champion de France. Quant à Thibault PADOIS et Télió TONON, ils terminent tous les deux vice-champions de France.

C'est de bonne augure pour cette année où nous aurons l'honneur d'organiser au gymnase David Douillet de Gruchet-le-Valasse, le week-end des 6 et 7 avril 2024, **LE CHAMPIONNAT NATIONAL DE SAMBO**.

Si vous souhaitez nous rejoindre au Sambo, les cours se déroulent tous les vendredis de 19h00 à 20h00, salle de la Mare aux Loups.

Les bénéfices des vide-greniers des 8 mai et 29 octobre derniers permettent de boucler le budget du club et récompenser judokas et bénévoles lors de la remise des récompenses fin juin.

Pour tous renseignements concernant les horaires de Judo, Sambo, renforcement musculaire, contactez Tony 06 61 47 90 44 ou Perrine 06 17 19 57 76.



Perrine et Yann, nos instructeurs multi-médaillés



Sambo



*Remise des ceintures noires
De gauche à droite : Perrine HARDY, Mathias KHUN,
Didier PERALTA, Télió TONON, Tony TONON*

MBGV : MINI BOLIDES DE GRUCHET-LE-VALASSE

Durant plus d'un mois, les bénévoles de l'association ont travaillé dur pour créer un virage relevé et remettre en état la piste de leur circuit où évoluent buggy, truggy et autres voitures thermiques.

Sandrine ANDRIEU, l'ancienne présidente de l'association, les a félicités et chaleureusement remerciés. La piste réouvrira au printemps en fonction de la météo.

Le nouveau Président, Florent CANTEREL est toujours ravi d'accueillir de nouveaux membres. Le prix de l'adhésion est de 60 € et il faut compter 24 € de licence FFVRC.

► 06.77.26.68.74 ou mbgv.rc@gmail.com

ORCHESTRE D'HARMONIE DU VALASSE**AUBADE EN PLEIN-AIR**

En juin 2023, par une chaleur lourde, les musiciens avaient donné rendez-vous aux mélomanes sur la place de la mairie pour une aubade en plein-air qui a duré une heure.

**REPAS ET THÉ DANSANT**

Plus de 200 personnes sont venues salle Claude Laplace en octobre dernier pour danser sur les airs rythmés du duo musical Franck et Mélody.

Il y avait une ambiance du tonnerre où les maîtres mots étaient *sympathie* et *convivialité*. Quel bonheur !!!

**BELLE RÉSONANCE DU CONCERT DE LA SAINTE CECILE**

Les musiciens ont donné leur concert en l'honneur de leur « patronne », Sainte Cécile, en l'église Saint Thomas fin novembre dernier.

Dans un écrin tel que l'église, les sonorités amplifiées des mélodies jouées étaient fort plaisantes à écouter pour l'assemblée venue nombreuse.

Cette année, le Père HÉRONDELLE a profité de la présence du corps musical pour célébrer la messe mensuelle à Gruchet-le-Valasse clôturée par nos talentueux musiciens.

Un beau moment de sérénité et de culture.



AVANT « LES JARDINS DE L'INDIGO » : 180 ANS D'HISTOIRE DES INDIENNES AUX LAQUES ET CAOUTCHOUCS INDUSTRIELS PARTIE 2

La reconversion de la friche dite de la SLIC est l'occasion de rappeler l'histoire de ce site industriel et des manufactures qui furent à l'origine de la richesse textile de notre commune. Car si on sait le rôle primordial que les manufacturiers bolbécais ont joué dès la fin du XVIII^e siècle dans le développement de l'impression sur toiles - l'indienne - puis, au XIX^e siècle, dans l'essor de l'industrie textile cotonnière normande, celui de certains indienneurs de Gruchet-le-Valasse apparaît avoir été masqué par la célébrité de leurs confrères de Bolbec et sont demeurés méconnus.

Des Lemaitre aux Fauquet-Lemaitre

Daniel et Marie Anne Lemaitre ont un fils, qui n'atteint pas l'âge adulte, et une fille, Adèle. Cette dernière épouse en 1814 Pierre Abraham Fauquet. Tous deux sont les fondateurs de la dynastie industrielle des Fauquet Lemaitre, futurs propriétaires du Château du Valasse.

Après le décès de Marie Anne Viard en 1848, Adèle Fauquet, seule héritière de Jean Daniel, hérite des lieux où Pierre Fauquet construit un tissage sous le nom Lemaitre et Smith en 1843.

En 1856, suivant contrat passé devant Me Lenoir, notaire à Bolbec, les 20 et 21 février, Pierre et Adèle Fauquet vendent pour 20 000 francs la manufacture de Gruchet et dépendances qui provient de la succession du père de madame Fauquet à Louis Stanislas Capelle fils, teinturier, demeurant en la commune de Gruchet-le-Valasse¹, soit « une grande maison et une manufacture, devant lesquelles une mesure édiflée de divers bâtiments et une portion de terrain en pépinières séparée de la manufacture par la rivière, situées à Gruchet, figurée au cadastre sous les numéros 424 à 427 et 539 à 548 ainsi qu'une pièce de terre en coteière tant en basse cour que bois taillis située en la commune de Saint-Antoine-la-Forêt figurée au cadastre sous les numéros 719, 719 bis et 720 pour une contenance de 1 ha 11 a 10 ca² ».



Échantillon d'indienne, dépôt des Fauquet-Lemaitre, 1829

Teinturerie Capelle

Louis Stanislas Capelle « fils » est né à Bolbec le 8 février 1823. Il est le fils de Charles Noël Louis Capelle, teinturier à Bolbec, âgé de 38 ans, et de Catherine Aimable Gamelin, 40 ans, marié en juin 1814.

Louis Stanislas Capelle « fils » est maire de Gruchet-le-Valasse de 1878 à 1881. Il épouse à Bornambusc, le 1^{er} octobre 1850, Emma Emelie Séry (1829-1899). Il décède en 1899 et est inhumé à Bolbec, au Vieux cimetière, dans le caveau familial.

En 1862, la teinturerie « teinture en bleu » Capelle fils, emploie 42 hommes et 1 femme (Rapport du com. de police AmH)

Dans les années 1890, les fils Georges³ et André⁴ Capelle, vendent la teinturerie à Louis et Edmond Forthomme.



Échantillon d'indienne, dépôt des Fauquet-Lemaitre, 1829

1 Jean-Baptiste Le Maître ou Lemaistre (1744-1774) Louis Stanislas « fils » est né à Bolbec le 8 février 1823 du mariage en cette ville en juin 1814 de Charles Noël Louis Capelle, teinturier à Bolbec, âgé de 38 ans, et de Catherine Aimable Gamelin, 40 ans. Il fut maire de Gruchet-le-Valasse de 1878 à 1881. Epoux de **Emma Séry** (1829-1899) Il est décédé en 1899 et inhumé à Bolbec dans le caveau familial.

2 26 décembre 1857. Liquidation de la succession de Madame Fauquet Lemaitre. Me Gambet, notaire à Rouen.

3 Georges Capelle (Bolbec, 3 février 1852-Bolbec 1913), époux de Louise Olivier (1856-1939). Caveau au cimetière de Bolbec.

4 André Capelle (1858-1915) ,né à Gruchet-le-Valasse le 20 octobre 1858 au domicile de ses parents « rue de la Teinturerie » son père étant déclaré « propriétaire marchand teinturier ».

Établissement Gillet-Thaon

Le groupe Gillet-Thaon achète en 1919 la teinturerie Forthomme. Il fait construire une extension et conserve les activités de teinture et d'impression.

La fin des teintureries : la S.L.I.C et la SLIC

En 1965, la Société des Laques Indochinoises et du Caoutchouc, désignée par l'anagramme : S.L.I.C, achète le site. L'activité de l'usine consiste en la fabrication de matière plastique et de caoutchouc synthétique.

En 1985, l'usine devient la SLIC, c'est-à-dire la : Société Lillebonnaise de Caoutchouc. Elle reprend l'activité industrielle du site et en conserve une partie du matériel. Elle ferme définitivement ses portes le 20 novembre 2001.

En 2003, la commune de Gruchet-le-Valasse achète le site, soit plus d'un hectare.

Le 19 juillet 2005, la cheminée emblématique du site est détruite, ainsi que les 800 m² restants des anciens bâtiments. Le site industriel a entièrement disparu.



19 juillet 2005 : la cheminée est détruite marquant définitivement la fin de l'ère industrielle du site.

Le 28 mars 2023, le puits construit en 1898, mesurant 70 mètres de profondeur, est rebouché. Il est utilisé tardivement pour les activités du groupe Gillet-Thaon et pour la S.L.I.C.



*Alain AVENEL, Historien
et Anaïs SANSON, agent communal.*

Cette page est l'occasion pour les deux groupes du Conseil municipal de s'exprimer dans la limite d'un nombre de caractères donné identique à chacun. Les textes retranscrits ci-dessous sont à l'identique de ce qui nous a été transmis. Seule la responsabilité des auteurs peut donc être mise en cause.

Groupe de la majorité municipale :

A GRUCHET, DEMAIN SE PRÉPARE AUJOURD'HUI ET EN CONCERTATION

Dans le contexte actuel, on évalue l'efficacité d'une action politique souvent à ce qui est visible, alors des actes invisibles ou peu visibles permettent également de dessiner l'avenir d'une commune et de ses (futurs) habitants.

A Gruchet, le visible et l'invisible fonctionnent de pair.

A titre d'exemple, récemment, la Commune a inauguré symboliquement les travaux de rénovation et production énergétique de la mairie et de ses annexes. Une action pour l'avenir énergétique et budgétaire de la Commune quasi invisible pour le Gruchetain au regard de celle très visible en faveur de l'habitat et de son cadre de vie, qu'est la fameuse friche SLIC qui se transforme quotidiennement.

Le point commun entre celle invisible et celle visible est que dans les 2 cas, elles reposent sur des décisions portées par la Majorité en faveur de l'avenir de notre commune et de ses habitants.

Car l'avenir d'une Commune s'anticipe et se prépare.

Gruchet de demain se prépare dès la constitution budgétaire, par des arbitrages et des décisions en faveur de l'intérêt général et en anticipant l'avenir.

Le Gruchetain d'aujourd'hui peut d'ores et déjà être autant fier de sa commune de demain, qu'il l'est aujourd'hui, car il la « voit » se préparer concrètement... et peut même y participer indirectement grâce aux concertations engagées par la Majorité.

Cette concertation est concrète sur des grands projets, avec les réunions publiques, et permanente grâce à des outils comme le Conseil Participatif Intergénérationnel (CPI).

Le CPI, qui « recrute », se prononce sur différents dossiers comme celui de Petite Ville de demain. N'hésitez pas à le rejoindre si vous voulez être acteur d'une Commune qui évolue positivement et qui fait avancer ses projets.

A Gruchet, la Majorité tient ses engagements et fait passer ses promesses, du papier au concret.

Liste Ensemble, construisons notre Avenir :
Karine DERNONCOURT, Vanessa LEROY,
Guillaume AUGER

Au seuil de cette nouvelle année,

Mesdames et Messieurs, chers Amis

L'ensemble des élus de l'opposition au conseil municipal, vous adresse leurs vœux les plus chaleureux de bonheur, de santé, de joie et de prospérité.

Nous sommes convaincus que la diversité de nos voix contribue à l'enrichissement de Gruchet le Valasse, et nous nous engageons à continuer à vous représenter et à défendre vos préoccupations avec énergie et dévouement.

Que 2024 soit une année de dialogue constructif, où les idées de chacun soient entendues et toujours respectées.

En ces temps de changement, nous appelons à l'unité au-delà des différences politiques, car c'est ensemble que nous construisons un avenir meilleur.

Nous restons à votre écoute, prêts à collaborer pour le bien de notre communauté.

Meilleurs vœux pour une année 2024 pleine de réalisations et de moments partagés.

Bien à vous,

Karine Dernoncourt, Guillaume Auger, Vanessa Leroy.

NAISSANCES

- 31 mai MARTIN Maël Michaël Lyam
07 juin MORA Maddy Virginie Sophie
08 août LEVIEUX Adrien Thadée Michel
28 août LE LOSTEC Mia Carole Catherine
04 septembre LECHEVALIER Romy Lylou Charlie Mila
19 septembre LEROUX LEVACHÉ Mathis Arnaud
05 octobre VIGNON Théo Codjo
17 octobre BOULEN Orlane Justine Séverine
21 octobre RETOUT Alma Camille Doryne
30 novembre DUSSAUX Maria Patricia Maryline



MARIAGES



- 15 juillet BARBAROT Dominique Jean-Claude et DUPERRON Jocelyne Michèle Andrée
22 juillet NOBLECOURT Jimmy Jean Bernard et OURSEL Clara Marie
16 septembre MARTINS Clément José Jean-Luc et HEBERT Cassandra Marie Claudia
04 novembre GASPART Cédric Henri Acacio et CAPRON Elodie Colette Jocelyne

DÉCÈS

- 05 juin DELANNEY épouse RÉAUX Chantal Lucienne Louise
16 juin FOLLAIN Philippe Henri Christian
21 juin THOMAS épouse LAINÉ Nicole Denise Janine
19 juillet VARIN Yves Gaston
09 août LEROY Michel Jean François
03 septembre HOULIER Richard Joël Mary
13 septembre GAND épouse BABAULT Evelyne Paulette Marcelle
30 septembre POISSON veuve BAVENT Evelyne Simone
06 octobre LARDANS épouse GOMEZ Josiane Louise Joséphine
11 octobre NIEL Gérard Joseph
20 octobre TÉTEREL épouse BUQUET Annick Renée Jacqueline
22 octobre LEFEVRE Roger Auguste Marie
17 novembre LAVICE Gérard Pierre Charles
22 novembre ROMAIN Philippe Gaston Gérard



JANVIER

Mardi 9 18h00 : Vœux du maire et de la municipalité à la salle Claude Laplace

Samedi 13 20h00 : Loto salle Claude Laplace / Comité des fêtes : 02 35 31 01 09

Vendredi 19 19h00 : Soirée carte blanche au Manoir / Maison Pour Tous : 02 35 38 19 56

Samedi 20 et Dimanche 21 : Salon du mariage salle Claude Laplace

Dimanche 28 : Thé dansant salle Claude Laplace / Comité des fêtes : 02 35 31 01 09

FÉVRIER

Vendredi 2 19h00 : Dîner spectacle salle Claude Laplace / Maison Pour Tous : 02 35 38 19 56

Vendredi 9 soirée : Blackminton (article page 31) au Gymnase David Douillet / GBL

Samedi 17 et dimanche 18 : Geek Convention au complexe Pierre de Coubertin / Maison Pour Tous et Normandiegeek : 02 35 38 19 56

MARS

Samedi 16 : Carnaval : départ vers 14h00 du Manoir pour déambulation en centre-ville jusque la salle Claude Laplace pour un bal costumé / Maison Pour Tous : 02 35 38 19 56

Dimanche 17 14h00 : Loto salle Claude Laplace / Comité de jumelage Redditch : 02 35 38 90 45

Vendredi 22 19h00 : Soirée carte blanche au Manoir / Maison Pour Tous : 02 35 38 19 56

Samedi 23 : GTO Gruchet Trail Orientation (trail nocturne en équipe) RV à 18h00, salle de l'Oiseau Bleu de St Wandrille Rançon (76490, commune de Rives en Seine), pour transport en car à vers un lieu de départ tenu secret / AGSN : agsn76@gmail.com

Vendredi 29 : Don de sang salle Claude Laplace / Etablissement du Sang Français : www.dondesang.efs.sante.fr

Samedi 30 : Chasse aux œufs au Manoir / Maison Pour Tous : 02 35 38 19 56

AVRIL

Vendredi 5 au Dimanche 7 : Championnat de France de Sambo Sportif gymnase David Douillet

Vendredi 5 soirée : Bal country salle Claude Laplace / Maison Pour Tous : 02 35 38 19 56

Dimanche 7 14h00 : Loto salle Claude Laplace / APGV : 02 35 39 05 72

Vendredi 12 14h00 : Goûter - spectacle réservé aux seniors Gruchetains salle Claude Laplace sur inscription obligatoire : coupon dernière page de ce bulletin

MAI

Mercredi 8 : Vide-greniers devant la salle Claude Laplace / Judo Club les Vikings : 06 61 47 90 44

Dimanche 12 : Vide-greniers devant la salle Claude Laplace / Comité de jumelage Redditch : 02 35 38 90

Dimanche 19 : Village des enfants au Manoir / Maison Pour Tous : 02 35 38 19 56

Lundi 20 : Vide-greniers devant la salle Claude Laplace / FCG Football : 06 09 49 69 08

Vendredi 24 : Don de sang salle Claude Laplace / Etablissement du Sang Français :
www.dondesang.efs.sante.fr

Vendredi 24 19h00 : Soirée carte blanche au Manoir / Maison Pour Tous : 02 35 38 19 56

Samedi 25 journée et soirée : Festival de la Culture / Municipalité : 02 35 39 69 44

JUN

Vendredi 21 dès 19h00 : Fête de la musique au Manoir / Maison Pour Tous : 02 35 38 19 56

Dimanche 30 : Vide-greniers du centre-ville / Comité des fêtes : 02 35 31 01 09

JUILLET

Samedi 6 : Jeux de plein-air au Manoir / Maison Pour Tous : 02 35 38 19 56

Samedi 6 20h00 : Loto salle Claude Laplace / Comité des fêtes : 02 35 31 01 09

Dimanche 14 dès 10h00 : Tournoi de pétanque et pique-nique républicain au Manoir / Municipalité :
02 35 39 69 30

Vendredi 26 dès 18h30 : Quizz olympique, barbecue et retransmission de l'ouverture des Jeux
Olympiques sur grand écran au Manoir / Maison Pour Tous : 02 35 38 19 56





Voici quelques unes de mes pensées, elles ne sont que le reflet de celles-ci,
 et le refuge de ma solitude. *Roberte DAHACHE DUBOC*

CATHERINE

Des cheveux noirs et touffus jusque dans le cou !
 Deux petits plis qui ne veulent s'entrouvrir,
 Une peau brune et fripée comme un petit pruneau.
 Petit être chaud pour la première fois au creux de mes bras.

COUPON À DÉCOUPER

INVITATION RÉSERVÉE AUX GRUCHETAIS NÉS EN 1957 ET AVANT

La Municipalité et le CCAS invitent les Gruchetains nés en 1957 et avant au :

GOUTER - SPECTACLE DE PRINTEMPS
VENDREDI 12 AVRIL 2024
À 14H00
SALLE CLAUDE LAPLACE



Merci de remettre le coupon ci-dessous en mairie **AVANT LE 29 MARS 2024.**



COUPON À RETOURNER EN MAIRIE

MADAME :

NOM & Prénom : _____

Date de naissance : _____

N° de téléphone (IMPÉRATIF) : _____

Adresse : _____

Je serai présente au Goûter de Printemps du vendredi 12 avril 2024

MONSIEUR :

NOM & Prénom : _____

Date de naissance : _____

N° de téléphone (IMPÉRATIF) : _____

Adresse : _____

Je serai présent au Goûter de Printemps du vendredi 12 avril 2024

MERCI DE DÉCOUPER CE COUPON ET LE REMETTRE À L'ACCUEIL DE LA MAIRIE
IMPÉRATIVEMENT AVANT LE VENDREDI 29 MARS 2024
PASSÉE CETTE DATE, AUCUN COUPON NE SERA PRIS EN COMPTE.

LEBLOND COUVERTURE SARL

Entreprise de couverture



ENTREPRISE DE COUVERTURE

02 35 38 09 88

06 14 97 07 95

06 13 98 12 87

1, rue Général Bridoux
76210 Gruchet-le-Valasse
leblondsarl@gmail.com



ETS B. COUSTHAM

FOURNITURES ET
RÉPARATIONS
AUTOMOBILES ET
POIDS LOURDS

Electricité - Diesel - Climatisation - GPL
Freinage - Rectification - Hydraulique -
Chronotachygraphe - Outillage ...

83 avenue Foch
76210

GRUCHET-LE-VALASSE

02.35.31.01.66

www.coustham.com



PHARMACIE
du Valasse

Mme PARIS Sophie & M. PLESSIET Laurent
Docteurs en pharmacie ; Diplômés en orthopédie

352, rue de l'Abbaye 76210 Gruchet-le Valasse

t 02 35 31 01 63 ☎ 02 35 31 44 19

✉ pharmacieduvalasse@orange.fr

Ouverte du lundi au vendredi de 9h00 à 19h30 / Le samedi de 9h00 à 19h00

Matériel médical en vente ou location avec possibilité de livraison à domicile :

Lits médicaux, fauteuils roulants, déambulateurs, chaises garde-robe, soulève-malades, cannes, appareils pour aérosol, tire-laits, pèse-bébés, articles pour incontinence, bas de contention, ceintures lombaires, orthèses sur mesure...

MALANDAIN

Entreprise artisanale
d'électricité générale

Dépannage 7 jours/7
Tous travaux électriques
neufs ou de rénovation

02 35 31 28 99

06 30 29 41 54

electricite-malandain.fr
malandain.elec@orange.fr

1, rue Bourdin
76210 GRUCHET-LE-VALASSE